

2. PREZENTAREA GENERALĂ A BAZINULUI HIDROGRAFIC OLT

Delimitarea spațiului hidrografic

Bazinul hidrografic Olt, reprezentat în **Figura 2.1.** este situat în partea centrală și de sud a țării, învecinându-se cu bazinele Siret, Ialomița-Buzău și Argeș-Vedea la est, Dunărea la sud, bazinul Mureș la nord și bazinul Jiu la vest.

Din punct de vedere administrativ, bazinul hidrografic Olt cuprinde teritoriul a 10 județe, respectiv: integral sau aproape integral județele Vâlcea (100%), Brașov (93%), Covasna (81%) și parțial județele Harghita(39%), Sibiu (48,4%), Olt (60,3%), Dolj (11,9%), Argeș (11%), Gorj (1,6%) și Teleorman (0,7%).

Populația totală este de circa 2.095.509 loc., densitatea populației fiind de 82,5 loc./km². Principalele aglomerări urbane sunt: Harghita, Bălan, Sf.Gheorghe, Târgu Secuiesc, Covasna, Baraolt, Brașov, Făgăraș, Codlea, Zărnești, Râșnov, Victoria, Predeal, Sibiu, Avrig, Cislădie, Agnita, Râmnicu Vâlcea, Drăgășani, Călimănești, Băbeni, Brezoi, Slatina, Caracal, Balș, Corabia, Drăgănești-Olt

Hidrografie

Suprafața totală a bazinului hidrografic Olt este de **25387,89 km²** reprezentând o pondere de 10,65% din suprafața țării. Rețeaua hidrografică cuprinde un număr de 622 **cursuri de apă cadastrate**, cu o lungime totală de **10.278 km** și o densitate medie de **0,40 km/km²**. Pe teritoriul României, bazinul hidrografic Olt cuprinde subbazinele Râul Negru, Cibin, Lotru, Olteț cu un număr de 211 cursuri de apă cadastrate.

Relief

Relieful bazinului geografic Olt este caracterizat de următoarele forme geomorfologice: munți, depresiuni, câmpii piemontane, dealuri și câmpie. Principalele unități de relief sunt reprezentate în **Figura 2.2**

Geologie

Formațiunile geologice din bazinul hidrografic Olt sunt foarte variate din punct de vedere petrografic în funcție de relief și sunt prezentate în **figura 2.3.** Din punct de vedere geologic, arealul bazinului hidrografic Olt este caracterizat de următoarele structuri/substraturi: roci vulcanice, roci calcaroase, roci eruptive, roci necoezive permeabile, roci sedimentare pliocene, șisturi cristaline, formațiuni metamorfice, formațiuni sedimentare, depozite fluviatile și depozite loessoide.

Pe teritoriul bazinului hidrografic Olt sunt predominante rocile de tip silicios, iar cele calcaroase sunt pe suprafețe mici. Harta cu structura geologică se regăsește în primul Plan de management al bazinului hidrografic.

Utilizarea terenului

Modul de utilizare a terenului din bazinul hidrografic Olt este influențat de condițiile fizico-geografice, cât și de factorii antropici, și prezintă următoarea distribuție: 32% păduri, 61% terenuri arabile, 3% luciu de apă, 4% construcții (**figura 2.4**).

Clima

Având în vedere așezarea țării noastre în arealul climatului temperat continental, bazinul hidrografic Olt este caracterizat de acest climat cu următoarele influențe: atlantice în partea de nord a bazinului, la submediteraneene și continentale în restul bazinului. Sub aspectul regimului termic și al precipitațiilor se evidențiază o temperatură medie anuală ce variază între 0⁰ C (Bâlea lac – munții Făgăraș) și 10,9⁰ C (Slatina și Caracal) iar din punct de vedere al precipitațiilor, mediile multianuale sunt cuprinse între 1.570 mm (la Bâlea lac) și cca. 500 mm la Târgu Secuiesc, Slatina și Caracal.

Resurse de apă

Resursele totale de apă de suprafață din bazinul hidrografic Olt însumează cca. 5.300 mil.m³/an, din care resursele utilizabile sunt cca. 2.009 mil.m³/an. Acestea reprezintă cca. 81% din totalul resurselor și sunt formate în principal de râurile: Râul Negru, Bârsa, Cibin, Lotru, Olteț și afluenții acestora.

În bazinul hidrografic Olt există 34 lacuri de acumulare importante (cu suprafața mai mare de 0,5 km²), care au folosință complexă și însumează un volum util de 812,15 mil.m³.

Raportată la populația bazinului, resursa specifică utilizabilă este de 965,6 m³/loc/an, iar resursa specifică calculată la stocul disponibil teoretic (mediu multianual) se cifrează la 2.547 m³/loc/an. Resursele de apă cantonate în arealul hidrografic Olt pot fi considerate în subbazinele Oltului superior și mijlociu, cu localizare în special în depresiunile intramontane ale Ciucurilor, Sf. Gheorghe și mai ales ale Bârsei și Făgărașului, fiind uniform distribuite în timp și spațiu.

Debite medii multianuale pentru principalele râuri din bazinul hidrografic Olt sunt:

- Râul Negru cu un debit de 8,55 m³/s (269,3 mil.m³/an);
- râul Bârsa cu un debit de 3,4 m³/s (107 mil.m³/an);
- râul Cibin cu un debit de 14,6 m³/s (460 mil.m³/an);
- râul Olteț cu un debit de 10 m³/s (315 mil.m³/an).

Din lungimea totală a cursurilor de apă cadastrate din bazinul hidrografic Olt, cursurile de apă nepermanente reprezintă circa 11,5%.

În bazinul hidrografic Olt resursele subterane sunt estimate la 862 mil.m³, din care 370 mil.m³ provin din surse freatice și 492 mil.m³ din surse de adâncime.

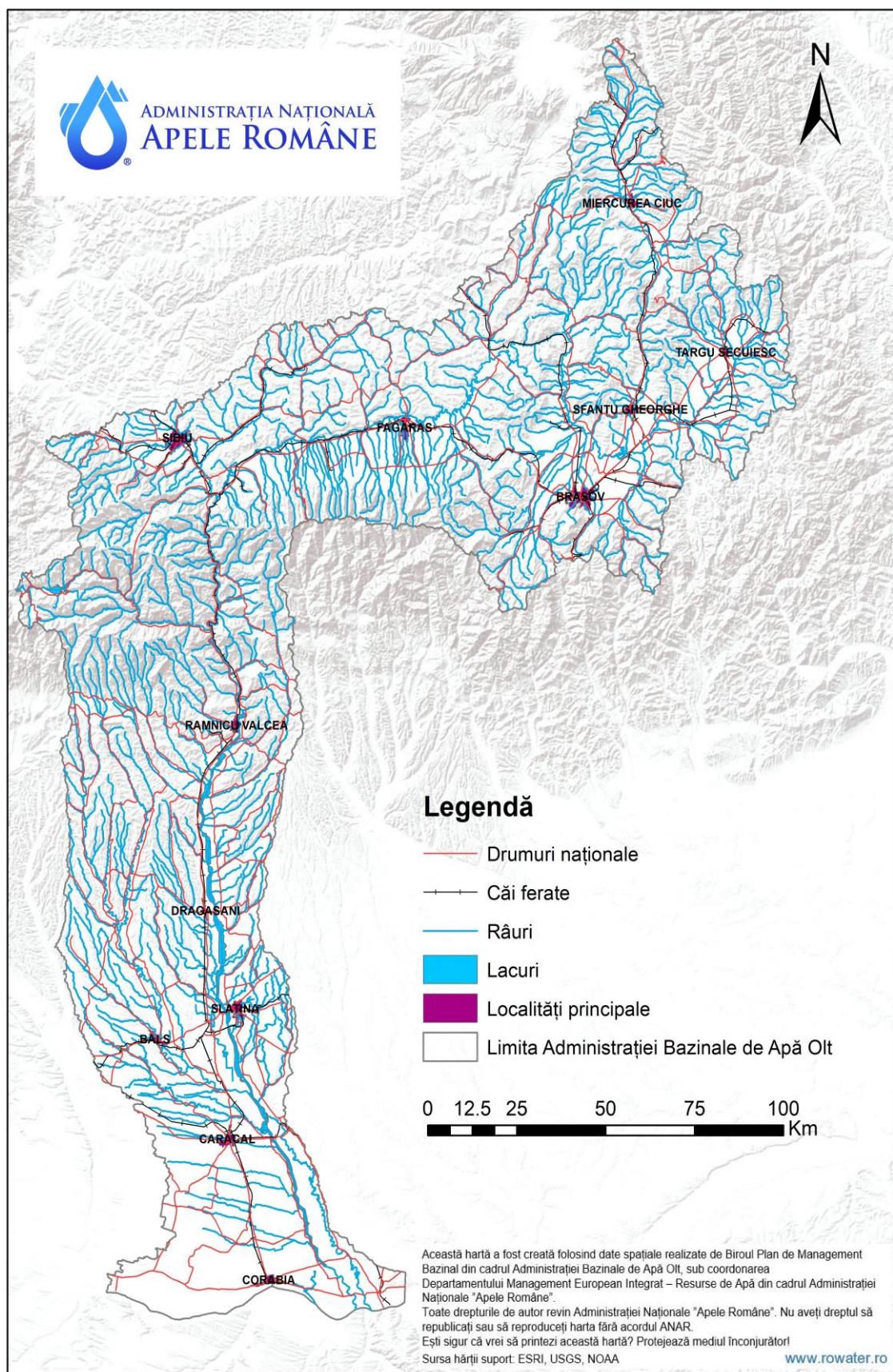


Figura 2.1. Bazinul hidrografic Olt

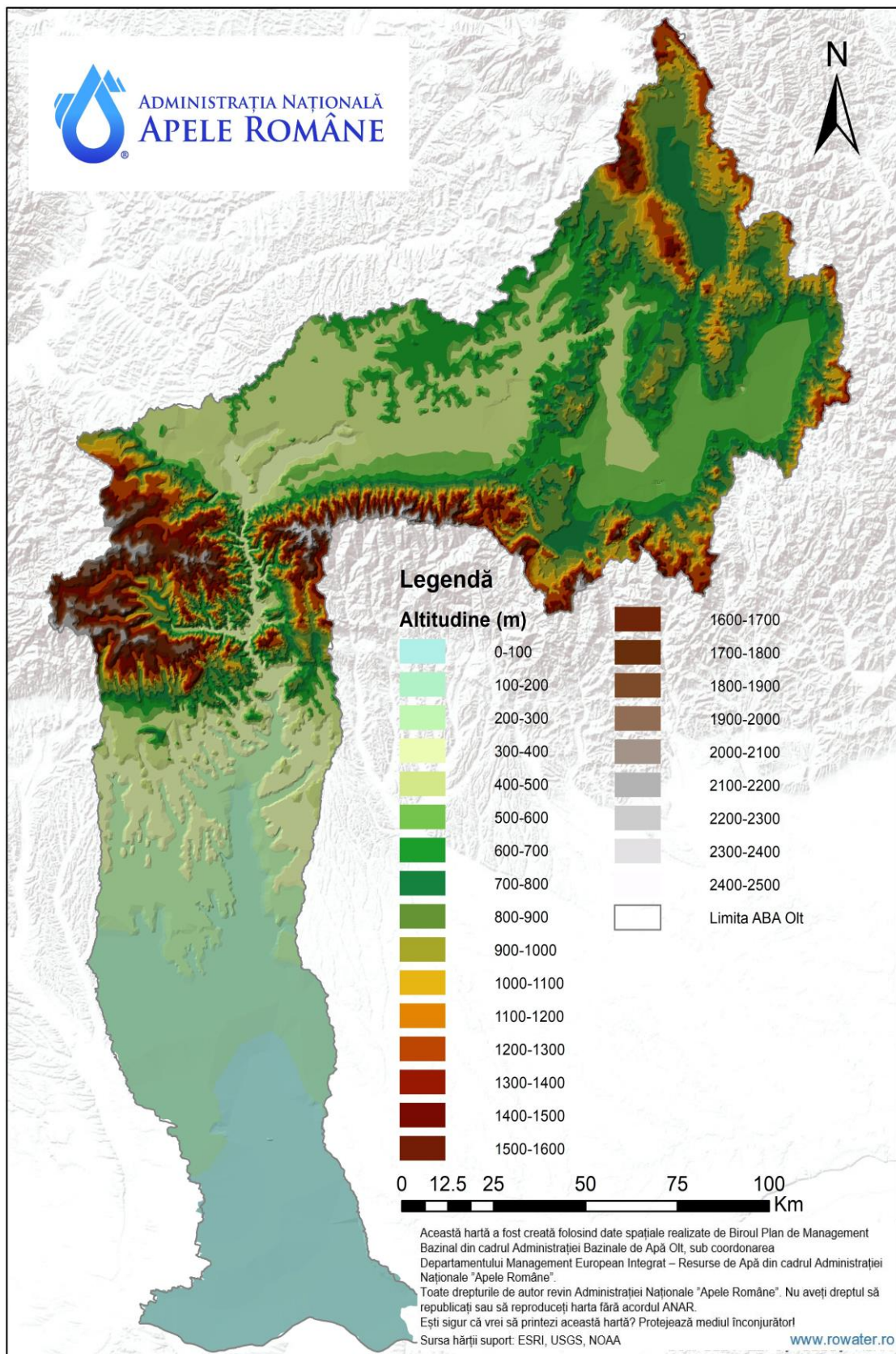


Figura 2.2. Principalele unități de relief în bazinul hidrografic Olt

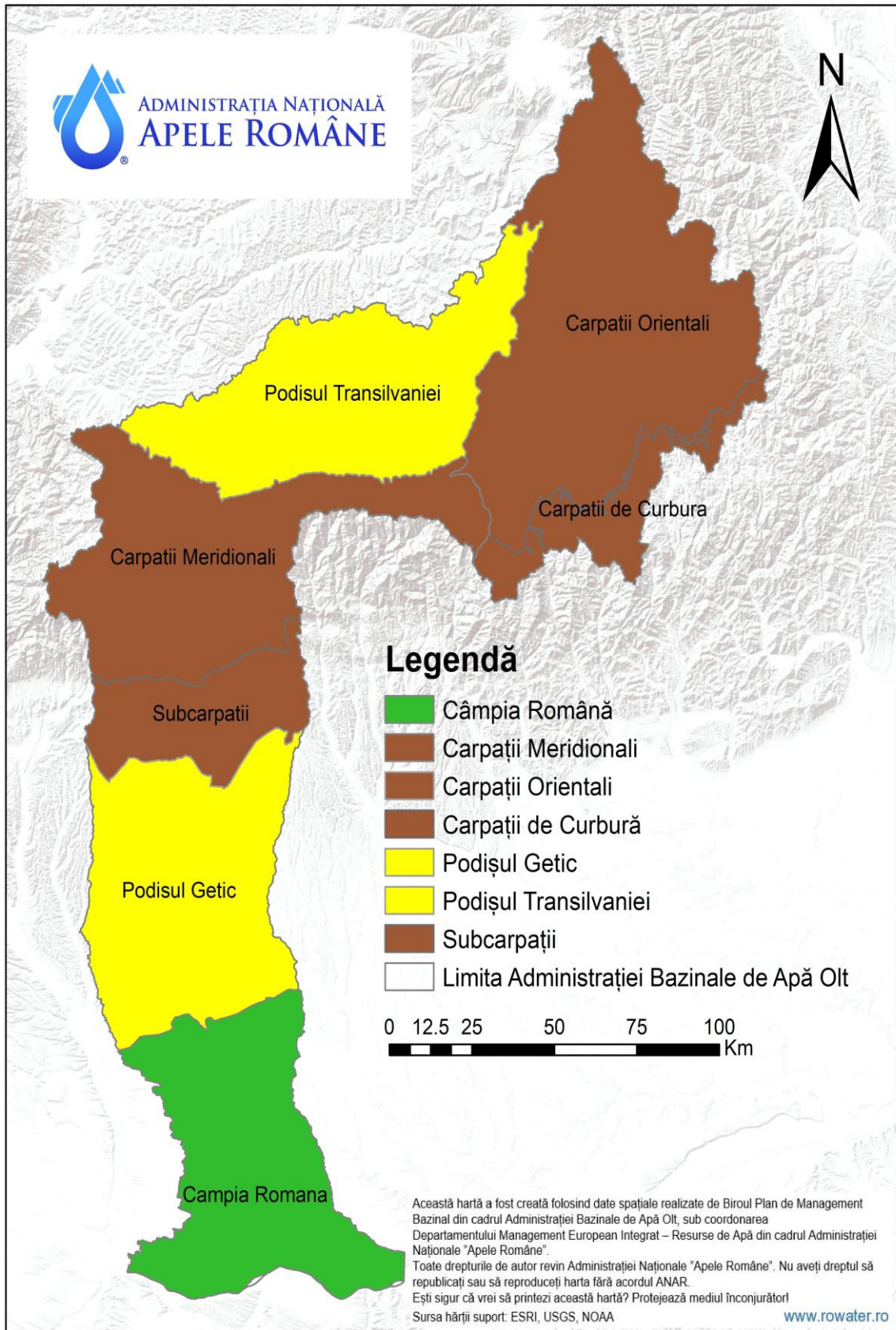


Figura 2.3. Distribuția unităților majore de relief în bazinul hidrografic Olt

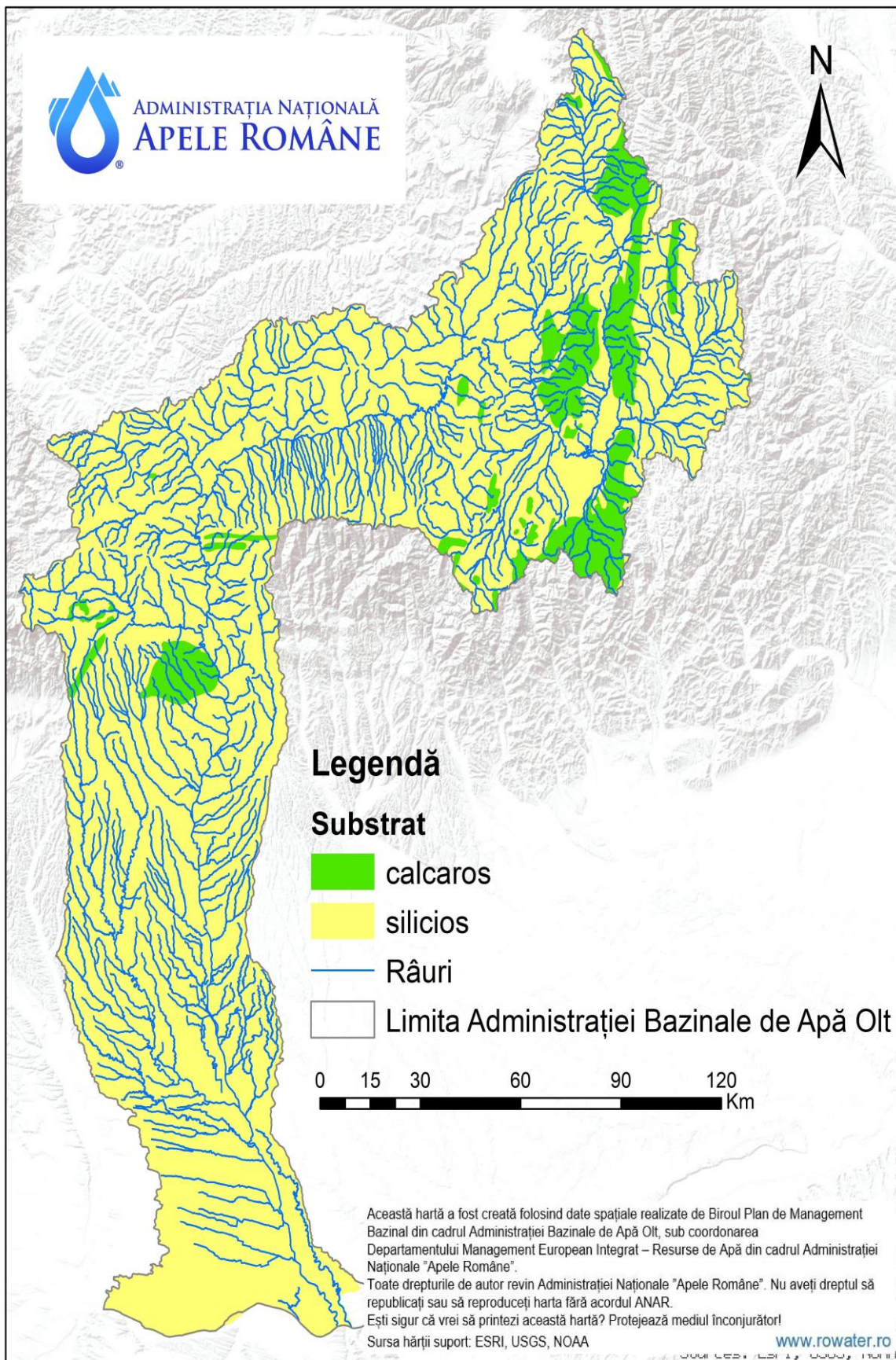
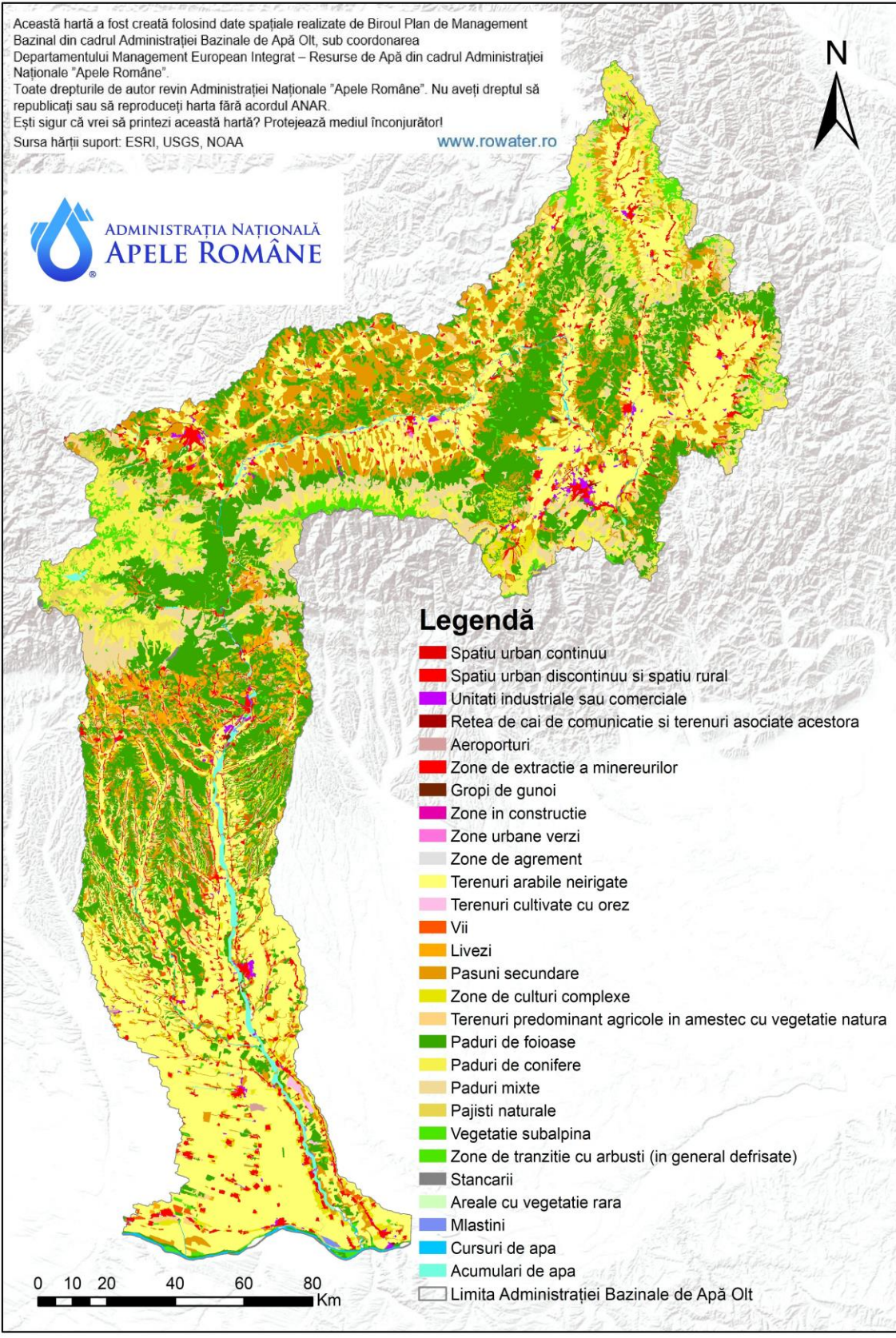


Figura 2.4. Principalele unități geologice din bazinul hidrografic Olt

Această hartă a fost creată folosind date spațiale realizate de Biroul Plan de Management Bazinal din cadrul Administrației Bazinale de Apă Olt, sub coordonarea Departamentului Management European Integrat – Resurse de Apă din cadrul Administrației Naționale "Apele Române".
 Toate drepturile de autor revin Administrației Naționale "Apele Române". Nu aveți dreptul să republicați sau să reproduceți harta fără acordul ANAR.
 Ești sigur că vrei să printezi această hartă? Protejează mediul înconjurător!
 Sursa hărții suport: ESRI, USGS, NOAA

www.rowater.ro



Legendă

- Spațiu urban continuu
- Spațiu urban discontinuu și spațiu rural
- Unități industriale sau comerciale
- Rețea de cai de comunicație și terenuri asociate acestora
- Aeroporturi
- Zone de extracție a minereurilor
- Gropi de gunoi
- Zone în construcție
- Zone urbane verzi
- Zone de agrement
- Terenuri arabile neirigate
- Terenuri cultivate cu orez
- Vii
- Livezi
- Pasuni secundare
- Zone de culturi complexe
- Terenuri predominant agricole în amestec cu vegetație natură
- Paduri de foioase
- Paduri de conifere
- Paduri mixte
- Pajiști naturale
- Vegetație subalpina
- Zone de tranziție cu arbuști (în general defrisate)
- Stâncarii
- Areele cu vegetație rară
- Mlăștini
- Cursuri de apă
- Acumulări de apă
- Limita Administrației Bazinale de Apă Olt

Figura 2.5 Utilizarea terenurilor în bazinul hidrografic Olt